

Cheyletiella Dermatiti: Bir Olgu Sunumu

Cheyletiella Dermatitis: A Case Report

Hakan Turan¹, Ayşegül Turan², Ganime Çoban³, İbak Gönen⁴

¹Düzce Üniversitesi, Tıp Fakültesi, Deri ve Zührevi Hastalıklar Anabilim Dalı, Düzce, Türkiye

²Düzce Atatürk Devlet Hastanesi, Deri ve Zührevi Hastalıklar Kliniği, Düzce, Türkiye

³Düzce Atatürk Devlet Hastanesi, Tıbbi Patoloji Laboratuvarı, Düzce, Türkiye

⁴Düzce Üniversitesi, Tıp Fakültesi, Enfeksiyon Hastalıkları ve Klinik Mikrobiyoloji Anabilim Dalı, Düzce, Türkiye

Özet

Cheyletiella kedi, köpek ve tavşanların derisinde yaşayan bir akar cinsi olup yüksek oranda bulaşıcılığa sahiptir. İnfeste hayvanlarda kaşıntı ve kepeklenme şeklinde hastalığa yol açabilir, ancak sıklıkla asemptomatik olduğundan parazitten şüphelenilmediği takdirde tanı koymak güçtür. İnfeste hayvan sahiplerinin de %2'si infeste olmaktadır. Dermatöz, insanlarda infeste hayvanla temas eden bölgelere özgü eritemli, kaşıntılı, bazıları nekrotik özellikte papüller şeklinde görülmektedir. Bu olgu sunumunda infeste köpekle temas sonrasında *Cheyletiella* dermatiti gelişen bir olgu dolayısıyla bu dermatoza dikkat çekilmek istenmiştir. *Klimik Dergisi 2012; 25(3): 127-9.*

Anahtar Sözcükler: Akarlar, parazitöz, *Cheyletiella*, dermatit.

Abstract

Cheyletiella is a highly contagious genus of mites that live on the skin of cats, dogs, and rabbits. It can cause pruritus and dandruff in infested animals, however, it is difficult to diagnose this dermatosis in unsuspected cases since it is usually asymptomatic. The rate of infestation in infested pet owners is 20%. The dermatosis is seen as erythematous, pruritic and some necrotic papules on contact regions with the animal. In this case report, our objective is to draw attention to *Cheyletiella* dermatosis by presenting a case in which *Cheyletiella* dermatitis developed after contact with an infested dog. *Klimik Dergisi 2012; 25(3): 127-9.*

Key Words: Mites, parasitosis, *Cheyletiella*, dermatitis.

Giriş

Şeyletieloz kedi, köpek ve tavşanların derisinde yaşayan *Cheyletiella* akarlarının neden olduğu bir dermatozdur. Başlıca üç tür akar hastalıktan sorumlu olup *C. yasguri* köpeklerde, *C. blakei* kedilerde ve *C. parasitivorax* tavşanlarda infestasyon etkenidir (1). Aşırı derecede bulaşıcı olan bu akar, hayvanların sırt derisinde hafif eritemle birlikte ince beyaz kepeklenme şeklinde seyrederse de her zaman fark edilmeyebilir. İnfeste hayvanlarda değişen derecelerde kaşıntı vardır ancak sıklıkla asemptomatik taşıyıcılık da olabilir (1). Bu nedenle hayvanlarda sık görülen bir akar olmasına rağmen tanı her zaman kolay koyulamayabilir. İnsanlardaysa genellikle hayvanla temas eden bölgelere yerleşen eritemli, kaşıntılı, bazıları nekrotik, çoğunlukla gruplar halinde papüller izlenmektedir (2-5). Bu olgu sunumunda *Cheyletiella* dermatiti tanısı konulan bir kadın hasta sunularak her zaman ko-

layca akla geleme-yebilen bu dermatoza dikkat çekilmek istenmiştir.

Olgu

Elli beş yaşında kadın hasta sol kolunda ve karnının sol yarısında bir haftadır olan kaşıntılı kırmızı döküntüler nedeniyle başvurdu. Şikayetlerinin sokakta bulduğu bir köpek yavrusuna evinde bakmaya başladıktan 1-2 gün sonra ortaya çıktığı öğrenildi. Hastamız köpeğin sırt derisinde kepeğe benzer beyaz döküntüler olduğunu ve köpeğin şiddetli bir şekilde kaşındığını, bu nedenle köpeğe banyo da yaptırdığını, ancak kaşıntı geçmeyince köpeği barınağa teslim ettiğini belirtti. Özgeçmişinde ve soygeçmişinde özellik yoktu. Sistemik muayenesi doğaldı. Dermatolojik muayenesinde köpeği kucağında taşıırken temas ettiği alanlarla uyumlu olarak sol kolunda ve karnının sol yarısında, az oranda da sağ kolda eritemli,

Yazışma Adresi / Address for Correspondence:

Hakan Turan, Düzce Üniversitesi, Tıp Fakültesi, Dermatoloji Anabilim Dalı, Düzce, Türkiye
Tel./Phone: +90 380 542 13 90 Faks/Fax: +90 380 542 13 87 E-posta/E-mail: drhakanturan@gmail.com
(Geliş / Received: 29 Haziran / June 2012; Kabul / Accepted: 2 Ekim / October 2012)
doi:10.5152/kd.2012.35

kaşıntılı, deriden hafif kabarıklık, bazılarının üzeri krutlu, 1-5 mm boyutlarında çok sayıda papüller ve papüloveziküller izlendi (Resim 1). Tam kan sayımı, kan biyokimyası ve eritrosit sedimentasyon hızı normal sınırlar içerisinde olan hastadaki eritemli papüllerden yapılan deri "punch" biyopsisinde, yüzeysel dermiste perivasküler lenfositlerden oluşan seyrek eozinofil içeren iltihabi hücre infiltrasyonu görüldü (Resim 2). Mevcut anamnez ve bulgular eşliğinde hastaya *Cheyletiella* dermatiti tanısı konuldu. Köpeğin veteriner hekim tarafından muayenesinde, yüzeysel deri kazıntısı yöntemiyle alınan örneğin mikroskopik incelemesinde *Cheyletiella* akarları tespit edildi ve topikal spermetrin solüsyonuyla tedavi edilmesi sağlandı. Hastaya mevcut lezyonlar için antihistaminik tedavisi ve evin genel temizliği önerildi. Hastanın şikayetleri 1 ay içinde azalarak kayboldu.

İrdeleme

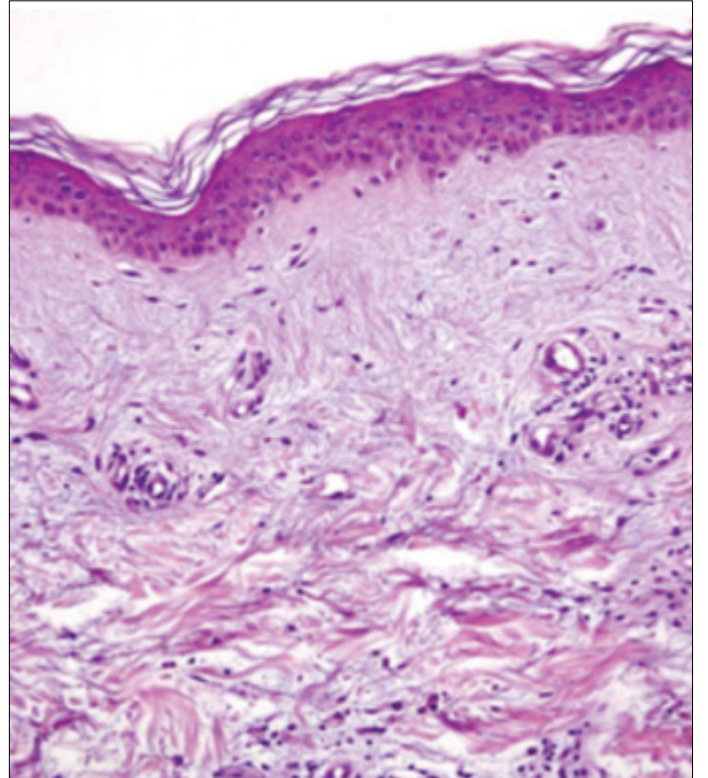
İnsanlarda *Cheyletiella* dermatiti ilk olarak 1918 yılında bildirilmiştir (6). Hastalığın gerçek insidansı bilinmemektedir. Ancak akar yüksek oranda bulaşıcı olup infeste hayvanların sahiplerinin de %20'si infeste olmaktadır (7). Aslında sık karşılaşılmasına rağmen infeste hayvanlar çoğu kez asemptomatik olduğundan, parazitten şüphelenilmediği takdirde tanı koymak oldukça zordur. *Cheyletiella* dermatiti olan 37 olgunun sunulduğu bir çalışmada içlerinden sadece 2 tanesinin dermatit kaynağı olarak besledikleri hayvandan şüphelendikleri bildirilmiştir (2). Sunduğumuz olgudaysa, köpek semptomatik olduğundan ve temastan kısa bir süre sonra şikayetler başladığından, hastanın kendisi köpektan geçen bir bulaşıcı hastalıktan şüphelenmişti. Köpeğin veteriner hekim tarafından muayenesiyle de tanı doğrulanmıştı.

Cheyletiella akarının yumurta, larva, iki nimf ve erişkin evrelerden oluşan gelişim siklusu aynı konak üzerinde geçmekte ve yaklaşık 21 gün sürmektedir (7,8). Larva, nimf ve erişkin erkek akarlar konaktan ayrıldığı takdirde 48 saat içinde ölürken; erişkin dişilerin ve muhtemelen yumurtaların konak dışında en az 10 gün daha yaşayabildikleri gösterilmiştir (9). Nadiren de olsa ev içinde özellikle mobilyalar, döşeme, şilte ve yorganlarda bu şekilde serbest yaşayan akarlar olabilir (3,10). İnsandaysa akar saptanmaz, çünkü akar insanda tünel kazmaz veya çoğalmaz. Sadece yakın fiziksel temas esnasında ısırıp, hızlıca konak hayvana geri dönmektedir. Bu davranış "ısır ve kaç" davranışı olarak adlandırılmaktadır (3). Erişkin akar 590 µm uzunluğunda ve 250 µm genişliğinde olup çıplak gözle zor fark edilir büyüklüktedir. Yumurtalar bit yumurtası gibi hayvanın kıl shaftına sıkıca tutunmuştur. Ancak 120x80 µm boyutlarında olup çok daha küçüktür (8). *Cheyletiella* akarları sadece beslenirken konağa sıkıca yapışmaktadır. Bunun dışında hayvanın deri yüzeyinde, kepeklerin ve hücre döküntülerinin altında hızlı bir şekilde hareket ederek yalancı tüneller kazmaktadır. Bu hareketlilik canlı ve yer değiştiren kabuklar izlenimi verdiği için hastalık "yürüyen kepek" olarak da adlandırılmaktadır (1,2).

Cheyletiella dermatiti insanlarda tipik olarak infeste hayvanla temas eden bölgelere uyar tarzda eritemli, şiddetli kaşıntılı, çoğunlukla küme yapmış, bazıları nekrotik papüller ve papüloveziküllerden oluşmaktadır (2-5). Literatürde atipik olarak büllöz, vezikülobüllöz tipte lezyonlar ve sistemik



Resim 1. Eritemli, deriden hafif kabarıklık, bazılarının üzeri krutlu, 1-5 mm çaplı çok sayıda papüller.



Resim 2. Yüzeysel dermiste perivasküler lenfositlerden oluşan seyrek eozinofil içeren iltihabi hücre infiltrasyonu (HEx40).

tutulumlu bir olgu da bildirilmiştir (11-13). Sunulan olguda lezyonlar tipik olup hastanın köpeği kucağına alması ve tutuş şekliyle ilişkili olarak çoğunlukla sol kol ve karnın sol yarısında yerleşmişti.

Hayvanlarda akarın tespiti selofan band yöntemi, yüzeysel deri kazıntısı, kıl ve kepeklerin fırçalanması gibi yöntemlerle elde edilen materyallerin mineral yağ veya %10 potasyum hidroksidle mikroskopik olarak incelenmesi yoluyla yapılmaktadır (1,7). Infeste hayvanların tedavisinde lindan, permetrin, DDT, malation gibi çeşitli pestisidler kullanılabilir (14,15). Akar insanlarda yaşamadığından insan tedavisi gerekli değildir. Et-

kenin uzaklaşmasından sonra insanlarda lezyonlar 1-3 hafta içinde kendiliğinden gerilemektedir (7). Bu nedenle sunulan olguya da herhangi bir antiparaziter tedavi önerilmemiş ve hastanın şikayetleri köpeğin evden ayrılmasından sonra 1 ay içinde spontan olarak azalarak tamamen kaybolmuştur. Ancak evin içinde serbest yaşayabilen akarlar nedeniyle hayvan sahibinin de tedavi edilmesi gerekliliğini öne süren görüşler de vardır (13). Ayrıca hayvanın yaşam alanının ve evdeki döşeme, yatak ve mobilyaların temizliği de hem serbest akarları uzaklaştırmak hem de reinfestasyonları önlemek açısından mutlaka yapılmalıdır. Hastamız da köpeğin evden ayrılması sonrasında halı, koltuk, yatak ve döşemelerin temizliğini yaparak kalan serbest akarları elimine etmeye çalışmıştı.

Sonuç olarak kedi ve köpek gibi evcil hayvan besleme oranının günden güne arttığı ülkemizde asemptomatik taşıyıcı olabilen hayvanlar ve parazitten şüphelenilmemesi gibi nedenlerle tanısı kolay atlanabilecek bir durum olan *Cheyletiella* dermatiti bu olgu vesilesiyle anımsatılmak istenmiştir. Bu tür semptomları olan hastaların temasta buldukları hayvanların da veteriner hekim kontrolünden geçirilmesi uygun olacaktır.

Çıkar Çatışması

Yazarlar herhangi bir çıkar çatışması bildirmemişlerdir.

Kaynaklar

1. Curtis CF. Current trends in the treatment of Sarcoptes, Cheyletiella and Otodectes mite infestations in dogs and cats. *Vet Dermatol.* 2004; 15(2): 108-14. [\[CrossRef\]](#)
2. Bjarke T, Hellgren L, Orstadius K. Cheyletiella parasitovorax dermatitis in man. *Acta Derm Venereol.* 1973; 53(3): 217-23.
3. Shelley ED, Shelley WB, Pula JF, McDonald SG. The diagnostic challenge of nonburrowing mite bites. Cheyletiella yasguri. *JAMA.* 1984; 251(20): 2690-1. [\[CrossRef\]](#)
4. Lee BW. Cheyletiella dermatitis. *Arch Dermatol.* 1981; 117(10): 677-8. [\[CrossRef\]](#)
5. Emre S, Yağlı S, Metin A, Kılıçarslan A, Demir Pektaş S. Şeylettiella dermatiti. *Türkderm.* 2011; 45: 213-5. [\[CrossRef\]](#)
6. Lomholt S. Two cases of mange in man caused by Cheyletiella parasitovorax. *Hospitalstidende.* 1918; 61: 1098-9.
7. Scott DW, Miller WH, Griffin CE. *Muller & Kirk's Small Animal Dermatology.* 5th ed. Philadelphia: Saunders, 1995: 412-7.
8. Cohen SR. Cheyletiella dermatitis. A mite infestation of rabbit, cat, dog, and man. *Arch Dermatol.* 1980; 116(4): 435-7. [\[CrossRef\]](#)
9. Kunkle GA, Miller WH Jr. Cheyletiella infestation in humans. *Arch Dermatol.* 1980; 116(12): 1345. [\[CrossRef\]](#)
10. van Bronswijk JE, Jansen LH, Ophof AJ. Invasion of a house by the dog parasite Cheyletiella yasguri (Smiley 1965), a mite causing prurigo in man. *Dermatologica.* 1972; 145(5): 338-43. [\[CrossRef\]](#)
11. Cvancara JL, Elston DM. Bullous eruption in a patient with systemic lupus erythematosus: mite dermatitis caused by Cheyletiella blakei. *J Am Acad Dermatol.* 1997; 37(2 Pt. 1): 265-7. [\[CrossRef\]](#)
12. Tsianakas P, Polack B, Pinquier L, Levy Klotz B, Prost-Squarcioni C. Cheyletiella dermatitis: an uncommon cause of vesiculobullous eruption. *Ann Dermatol Venereol.* 2000; 127(10): 826-9.
13. Dobrosavljevic DD, Popovic ND, Radovanovic SS. Systemic manifestations of Cheyletiella infestation in man. *Int J Dermatol.* 2007; 46(4): 397-9. [\[CrossRef\]](#)
14. Aktaş MS. Kedi ve köpeklerde paraziter deri hastalıkları. *Türkiye Klinikleri Veteriner Bilimleri Dergisi.* 2010; 1(3): 131-42.
15. Keh B, Lane RS, Shachter SP. Cheyletiella blakei, an ectoparasite of cats, as cause of cryptic arthropod infestations affecting humans. *West J Med.* 1987; 146(2): 192-4.